



## 38<sup>ème</sup> Mini Fastnet

DOUARNENEZ – PHARE DU FASTNET – DOUARNENEZ

**600 milles en double**  
**Du 04 juin au 15 juin 2024**

## AVIS DE COURSE



### Winches Club

Maison du Nautisme - 59 quai de l'Yser - 29100 Douarnenez  
Tél. 02 98 74 38 05 – 06 64 78 38 05

[contact@winchesclub.org](mailto:contact@winchesclub.org) – [www.winchesclub.org](http://www.winchesclub.org)

Association loi 1901 - Siret 411 425 333 000 27 - APE 9312Z

## PREAMBULE

### Prévention des violences et incivilités

Il est rappelé que les manifestations sportives sont avant tout un espace d'échanges et de partages ouvert et accessible à toutes et à tous.

A ce titre, il est demandé aux concurrents.es et aux accompagnateurs.trices de se comporter en toutes circonstances, à terre comme sur l'eau, de façon courtoise et respectueuse indépendamment de l'origine, du genre ou de l'orientation sexuelle des autres participants.

La mention [NP] dans une règle signifie qu'un bateau ne peut pas réclamer (No Protest) contre un autre bateau pour avoir enfreint cette règle. Cela modifie la RCV 60.1(a).

La mention [DP] dans une règle signifie que la pénalité pour une infraction à cette règle peut, à la discrétion du jury, être inférieure à une disqualification.

## 1 ORGANISATION

L'Autorité Organisatrice (AO) de la Mini Fastnet est le **Winches Club**. L'épreuve a lieu du **mardi 4 juin au samedi 15 juin 2024**, en partenariat avec la Classe Mini, avec le soutien de la Ville de Douarnenez et du Conseil départemental du Finistère, sous l'égide de la FFVoile.

## 2 REGLES

La course sera régie par :

- Les règles telles que définies dans Les Règles de Course à la Voile 2021 - 2024.
- Les règles de la Classe Mini 2024.
- Les prescriptions nationales traduites en anglais pour les concurrents non francophones (Annexe « Prescriptions »).
- Les règlements fédéraux.
- La règle test RE21-01 de World Sailing, si elle s'applique, telle que définie en annexe 1 du présent avis de course.
- Les règles du chapitre 2 des RCV s'appliquent entre concurrent.e.s dans la zone des 25 milles après le départ et des 25 milles avant l'arrivée. Entre ces deux zones, application du RIPAM. Pour l'application des règles de la partie "B" section 2 du RIPAM (règles de barre et de route), la distance minimale entre deux navires devra être de cinq longueurs de bateau.
- Les RSO (Réglementation Spécifique Offshore) en vigueur - **Épreuve de catégorie 2**.

En cas de traduction de cet avis de course, le texte en français prévaudra.

## 3 INSTRUCTIONS DE COURSE (IC)

Sauf Aléa météorologique, les IC validées par le directeur.trice de course seront disponibles au plus tard le **mardi 4 juin 2024**.

## 4 COMMUNICATION

### 4.1 Tableau officiel

Le tableau officiel d'information est placé au premier étage de la Maison du Nautisme de Douarnenez.

Toutes les informations affichées sur le tableau officiel seront diffusées simultanément sur un groupe WhatsApp.

Pour limiter l'impact environnemental, l'impression des documents officiels (AC, IC avenants et informations), par l'AO se fera sur demande spécifique des coureurs.

### 4.2 Communications à bord

(DP) (NP) Pendant qu'il est en course, sauf en cas d'urgence, un bateau ne doit ni émettre ni recevoir de données vocales ou de données qui ne sont pas disponibles pour tous les bateaux.

## 5 ADMISSION

La « **Mini Fastnet** » est ouverte aux voiliers conformes aux règlements et à la jauge Mini 2024.

L'épreuve est classée de niveau B par la Classe Mini.

Les voiliers sont menés en double par un équipage ayant été admis à participer par l'organisateur, les Autorités sportives et maritimes (Cf. [Règlement Mini 2024, article R-2](#)).

Les skippers doivent avoir rempli les critères de qualification pour les épreuves de niveau B tels que définis par l'[article R-8-b](#) du Règlement Mini 2024.

Les bateaux coureurs admissibles recevront un lien d'inscription par mail à la publication de la liste établie par la Classe Mini (voir modalités de règlement article 6.2 de cet avis de course).

**Les concurrents possédant une licence FFVoile** doivent justifier :

- leur licence Club FFVoile mention « compétition » valide
- ou leur licence Club FFVoile mention « pratiquant » accompagnée d'un certificat médical de non contre-indication à la pratique de la voile en compétition datant de moins d'un an.
- si nécessaire, l'autorisation de port de publicité.

**Les concurrents étrangers ne possédant pas de licence FFVoile** doivent présenter au moment de leur inscription :

- un justificatif de leur appartenance à une Autorité Nationale membre de World Sailing.
- un justificatif d'assurance valide en responsabilité civile avec une couverture minimale de deux millions d'Euros.
- un certificat médical de non contre-indication à la pratique de la voile en compétition datant de moins d'un an (rédigé en français ou en anglais)

L'organisateur se réserve le droit d'accepter ou de refuser une inscription L'organisateur se réserve le droit d'accepter ou de refuser une inscription (RCV 76).

## 6 INSCRIPTION



Le nombre d'inscrits est limité à 85 bateaux.

Pour rappel, une inscription ne peut être considérée que si le bulletin d'inscription est rempli et les frais d'inscriptions réglés.

Aucun dossier d'inscription ne sera pris en compte avant la publication du présent AC.

Les droits d'inscription sont de **440 €**. En cas d'annulation, y compris pour cas de force majeure, l'AO conservera la somme de **20 €** de frais de dossier non remboursables.

### 6.1 Balise de positionnement

Tous les bateaux doivent être équipés d'une balise de Positionnement. La location d'une balise est de **85 €**.

La balise de positionnement est imposée par l'autorité organisatrice et fournie par l'organisateur. La balise devra être restituée à l'arrivée de la course. Toute non-restitution, perte ou dommage imputable au skipper entraînera la facturation immédiate du matériel manquant (600 €). En cas d'abandon ou de non-retour au Winches Club, le skipper devra renvoyer la balise à ses frais directement au prestataire.

### 6.2 Modalités d'inscription

Les inscriptions reçues au plus tard le **16 février 2024 à minuit** sont enregistrées selon l'ordre établi par le système d'ordre de préférences mis en place par la Classe Mini.

Pour que l'inscription soit prise en compte, il est impératif que :

- Les rubriques mentionnées « obligatoires » de la fiche d'inscription soient renseignées,
- Les droits d'inscription (payables en ligne) soient acquittés, soit :
  - L'entièreté des droits, soit **525 €**, pour les bateaux en liste principale + 10 premiers en liste d'attente
  - **20 €** non remboursable à partir du 11ème enregistré en liste d'attente

Toute inscription reçue après le 16 février sera enregistrée dans l'ordre chronologique.

**A partir du 17 février**, un lien d'inscription en liste d'attente sera publié en accès direct dans l'espace coureur du site de la course : [www.minifastnet.winchesclub.org/](http://www.minifastnet.winchesclub.org/).

En fonction des désistements éventuels, nous contacterons par mail les skippers bénéficiant d'une possibilité d'inscription en liste principale ou en short-list, afin qu'ils complètent le solde de leur inscription.



Les coureurs disposeront de **7 jours** (à partir de la date du mail de l'AO) **pour finaliser leur inscription**, en réglant le solde via le lien reçu (ou contacter l'AO en cas d'impossibilité).

Les coureurs qui n'auront pas répondu dans le délai imparti resteront en liste d'attente.

La liste d'attente sera régulièrement mise à jour sur le site de la classe Mini jusqu'à la clôture définitive des inscriptions.

### 6.3 Désistements

Les annulations d'inscription moins d'un mois avant la date prévue du départ, non justifiées par un cas de force majeure, entraîneront la perte définitive des droits d'inscription ([Article R- 14](#) du Guide Mini 2024)

Les demandes de remboursement pour cas de force majeure devront être envoyées avec les justificatifs à [courses@winchesclub.org](mailto:courses@winchesclub.org). Ces demandes seront examinées par une commission interne au Winches Club après le départ de la course.

Les frais de dossier de 20€ ne sont jamais remboursés. **Les éventuels coureurs toujours en «short-list» le jour du départ et qui ne pourraient donc pas participer seront remboursés de 505 €.**

Il appartient à chaque concurrent.e de suivre l'évolution de son dossier et de provoquer en temps utile les interventions des équipes d'organisation.

## 7 ACCUEIL

### 7.1 Place de port

Les bateaux inscrits à la Mini Fastnet sont accueillis gratuitement au port de plaisance de Douarnenez sur la période **du samedi 1<sup>er</sup> juin au mardi 18 juin**, au port de plaisance de **Tréboul**.

Cette période d'accueil gratuite pourra être prolongée **jusqu'au samedi 22 juin, uniquement derrière l'écluse du Port Rhu** (ponton sans électricité, non raccordé à la terre), sous réserve d'avoir organisé le déplacement de leur bateau avec l'AO (présence du skipper ou d'une personne missionnée par celui-ci requise).

**Nous avons la chance de pouvoir proposer trois courses au départ de Douarnenez. Mais nous rencontrons un problème d'engorgement de la darse d'accueil notamment avec des bateaux arrivant avant ou restant après leur période d'accueil. Merci donc de respecter ces dates.**

Les bateaux qui sont inscrits en liste principale sur la Calva Cup, peuvent rester au port de Treboul.

**Il est demandé d'annoncer à la capitainerie du port de plaisance et au Winches Club la date et l'heure prévue d'arrivée ainsi que celle de départ.**

Dans tous les cas, il est obligatoire pour chaque bateau concurrent de se déclarer au bureau du port dans les plus brefs délais après son arrivée (DP).



Les concurrent.e.s devront notamment rester joignable et suivre les instructions indiquées par les services du port pendant toute la durée du séjour de leur bateau (DP).

Les bateaux doivent rester à la place qui leur aura été attribuée pendant qu'ils sont dans le port (DP).

**Le Winches Club attire l'attention de chaque skipper sur l'obligation de s'assurer d'avoir réglé l'intégralité des frais liés à son bateau (présence du bateau en dehors des conditions d'accueil gratuit, grutage éventuel, etc.) AVANT son départ du port de Douarnenez.**

## 7.2 Manutentions

Les grutages et éventuels matages / démâtages utilisant les services portuaires sont à la charge des skippers. Le coût de chaque manutention est à régler auprès de la capitainerie avant de se présenter au grutier.

Les grutages auront lieu à marée basse. Attention, il n'y a pas de grutage le dimanche.

**Prendre contact en avance directement avec le bureau du port au plus tard une semaine avant la manutention** (préciser s'il faut ajouter un mâtage) : tel 0033 (0)2 98 60 26 30 / email [port.de.plaisance@mairie-douarnenez.fr](mailto:port.de.plaisance@mairie-douarnenez.fr)

Les grutages pour carénages ne sont pas autorisés pendant la période d'accueil. Tout grutage pendant cette période est soumis à l'autorisation du Président du Comité de Course ou du Directeur de Course.

## 8 JAUGE

Les bateaux doivent être conformes à la **Jauge Mini 2024**.

Une session de jauge pourra avoir lieu avant la période d'accueil des bateaux. Pour faire jauger votre bateau, vous devez prendre contact avec la **Classe Mini**.

## 9 ÉQUIPEMENT DE SECURITE

L'armement des bateaux devra répondre aux exigences de la **Classe Mini** à la date de départ de la course ([Tableau E-16 Guide Mini 2024](#)).

Aucun bateau ne pourra prendre le départ sans avoir satisfait aux contrôles de sécurités.

Des visites de contrôles seront organisées **du 4 au 7 juin 2024**, la présence du skipper est obligatoire.

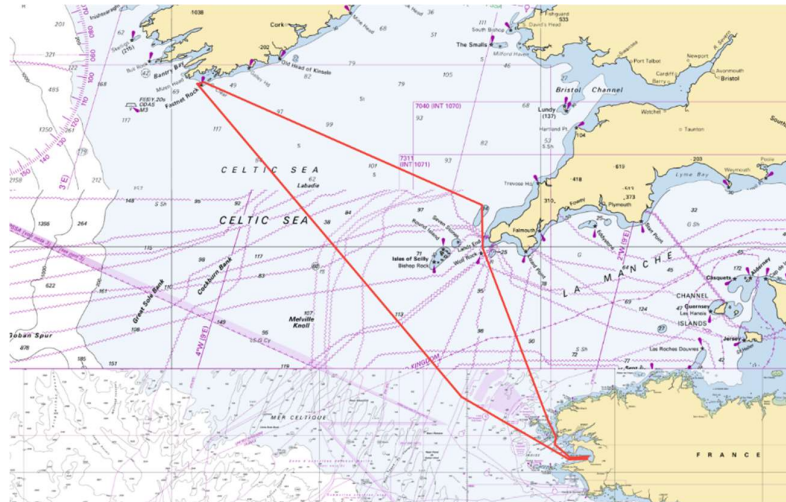
Les modalités pour la prise de rendez-vous, vous seront communiquées après confirmation de votre inscription.

### Pharmacie

La trousse à pharmacie devra correspondre à minima à la dotation médicale Type B disponible sur le site de la Classe Mini. (cf. [règlement Mini 2024, article E-12](#))

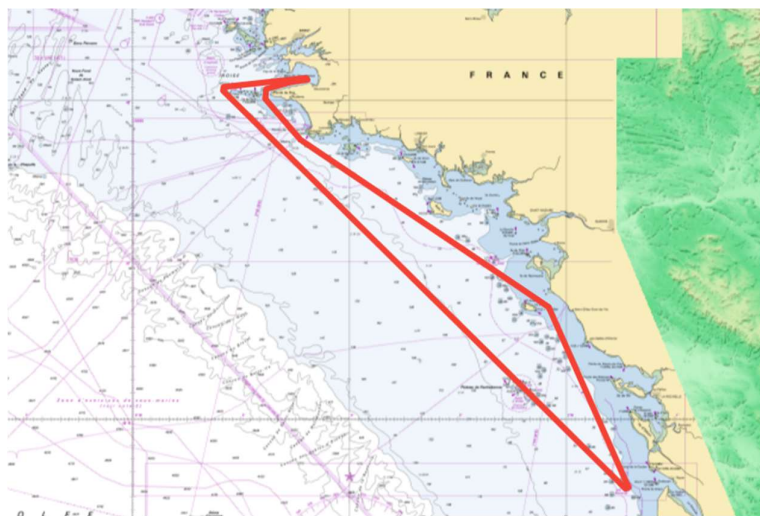
## 10 PARCOURS

Douarnenez - Chenal du Four – Wolf Rock – Bouée Stags - Phare du Fastnet – Douarnenez.



Document non contractuel

Des parcours de substitution sont possibles en cas de mauvaises conditions météorologiques en mer Celtique, en particulier un parcours Sud vers l'estuaire de la Gironde (vers l'ancienne marque BXA, nouvellement balisage virtuel AIS "aton" BXA, voir carte ci-dessous).



Document non contractuel

Les documents relatifs aux contrôles de sécurité seront mis en ligne sur le site de la course quelques semaines avant l'épreuve et sur le site de la classe.

Les documents nautiques et les cartes de navigation suivants (ou équivalents français / étrangers adaptés à une navigation côtière et hauturière) sont à présenter lors du contrôle sécurité réalisé avant le départ de la course. En raison de l'existence d'un parcours sud de substitution, susceptible d'être activé à l'initiative du directeur de course, **les ouvrages nautiques et cartes de navigation des deux parcours** devront être présentés lors du contrôle sécu et conservés à bord jusque confirmation du parcours retenu par le directeur de course.

### 10.1 Ouvrages nautiques

- Règlement International pour Prévenir les Abordage en Mer (RIPAM) ;
- Journal de bord ;
- Annuaire des marées ;
- Instructions nautiques des zones traversées (France, Angleterre, Irlande) ;
- Livre des feux des zones traversées (France, Angleterre, Irlande).

### 10.2 Cartes de navigation (papier) - cartes SHOM ou équivalents acceptés

#### Parcours Nord – Phare du Fastnet

- Baie de Douarnenez – SHOM 7121 ;
- De la pointe de Saint Mathieu à la chaussée de Sein - Iroise – SHOM 7172 ;
- Du Goulet de Brest à Portsall – île d'Ouessant – SHOM 7149 ;
- Atterrages de l'entrée de la Manche, mer Celtique – SHOM 7210 ;
- Côtes SW de Cornouaille (détails des entrées de port de la pointe de Cornouaille sur ouvrage nautique ou autres cartes de navigation permettant un accès sûr à ces ports : Newlyn, Penzance, Falmouth...) – Imray C7 / Admiralty 2345 ;
- De Saint Agnes Head à Dodman Point – Isles of Scilly – SHOM 9697 ;
- Cork Harbour to Dingle Bay (atterrage Irlande) – Imray C56

#### Parcours Sud – BXA

- Baie de Douarnenez – SHOM 7121 ;
- De la pointe de Saint Mathieu à la chaussée de Sein - Iroise – SHOM 7172 ;
- De la pointe de Penmarc'h à la pointe de Trévignon, archipel des îles de Glénan – SHOM 7146 ;
- De l'île de Penfret au plateau des Birvideaux - Abords de Lorient – SHOM 7031 ;
- De la presqu'île de Quiberon aux sables d'Olonne – SHOM 7068 ;
- De l'île d'Yeu à la pointe de la Courbe - plateau de Rochebonne - SHOM 7069 ;
- De Saint Jean-de-Monts aux Sables d'Olonne – SHOM 7402 ;
- Du plateau de Rochebonne au bassin d'Arcachon – SHOM 7070 ou carte de navigation ou ouvrage nautique assurant la jonction avec la carte 7069 et permettant une navigation sûre autour de BXA.



## 11 PROGRAMME

La phase préparatoire du départ de la Mini Fastnet se fera au port de plaisance de Tréboul.

En fonction des conditions météorologiques, la Direction de Course pourra avancer ou retarder le départ. Les concurrent.es devront se tenir à la disposition de l'AO. Les concurrent.es seront informé.es de la modification du programme par avenant jusqu'à 24h avant le départ.

Date	Heure	Programme
Samedi 1 <sup>er</sup> juin		Début de la période d'accueil gratuit des bateaux
Mardi 04 juin	09h00	Début des contrôles de sécurité Confirmation des inscriptions
Mercredi 05 juin	10h00	Date limite d'arrivée obligatoire des bateaux et des skippers. <b>Émargement</b>
Vendredi 07 juin	12h00	Fin des contrôles de sécurité
	14h00	Contre-visites éventuelles de sécurité
	18h00	Briefing Prologue
<b>Samedi 08 juin</b>	12h00	<b>Prologue obligatoire en baie de Douarnenez</b> Essai et contrôles VHF
	18h00	Briefing général <b>Émargement</b> – présence obligatoire de l'équipage
	19h30	Pot d'accueil
<b>Dimanche 09 juin</b>		Briefing éventuel <b>Émargement départ</b> – présence obligatoire de l'équipage
		Départ
<b>Samedi 15 juin</b>	18h00	<b>Proclamation des résultats *</b> – présence obligatoire du skipper
	19h00	Soirée des équipages *
Mardi 18 juin	12h00	Fin de la période gratuite d'accueil des bateaux à <b>Treboul</b> (sauf inscrits Calva Cup) Possibilité de prolonger la période d'accueil gratuit au Port Rhu (cf 7.1 « Places de port » du présent avis de course)
Samedi 22 juin		Fin de la période d'accueil gratuit <b>au Port Rhu.</b>

\*Date et heure pouvant être modifiés selon la chronologie d'arrivée des concurrent.es.

## 12 DATE LIMITE D'ARRIVEE

Les bateaux et les skippers devront être à la disposition de l'AO au plus tard le **mercredi 05 juin à 10h** au port de plaisance de Tréboul à Douarnenez. Passée cette date, les pénalités financières suivantes pourront être appliquées : 80 € les premières 24 heures, puis 160 € pour le second jour de retard (cf. [règlement Mini, article R-14- c](#)). Le produit de ces pénalités sera versé à une association de sauvetage en mer.

Le skipper devra, dès son arrivée, se signaler au secrétariat de la course pour attester de sa présence ainsi que de celle de son bateau. Il devra également remplir impérativement en ligne un formulaire avec les éléments manquant à l'inscription notamment N° MMSI, nom s'affichant sur l'AIS, nom de course, N° balise EPIRB et personne(s), contacts à terre... Le lien vers ce formulaire sera affiché sur le tableau officiel, le bureau contrôle sécu et le site de la course. Ces informations sont obligatoires pour pouvoir prendre le départ.

La procédure d'arrivée, un plan du port et la liste des contacts utiles seront mis en ligne sur le site de la course quelques semaines avant l'épreuve et sur le groupe WhatsApp Officiel de la Course.

Les bateaux et les skippers qui ne seront pas présents le mercredi 05 juin à 10h au port de plaisance Douarnenez **pourront ne pas être autorisés à prendre le départ**.

## 13 PUBLICITE

Les bateaux devront porter la publicité choisie et fournie par l'AO. Si cette règle est enfreinte, la réglementation World Sailing (WS) 20.9.2 et [l'article R-18 du Guide Mini 2024](#) s'appliqueront. [DP].

La pose ainsi que l'entretien de ces marques sont de la responsabilité de l'équipage, qui devra si nécessaire les remplacer.

## 14 CLASSEMENTS ET PRIX

Il sera effectué un classement Proto et un classement Série. Ils seront effectués en temps réel, en tenant compte des éventuelles pénalités ou bonifications.

Les Trophées de l'épreuve seront remis au vainqueur de chaque série.

Des prix « Good Perf » seront remis.

## 15 AIDE EXTERIEURE

La Mini Fastnet se court sans assistance, tel que défini dans le Guide Mini 2024. Tout bateau doit avoir en tout temps, le même équipage à bord, sauf dans les cas prévus par la RCV 41.

Les bateaux doivent effectuer la totalité de la course d'une façon indépendante et **ne doivent pas, délibérément, naviguer de concert** ou prendre des dispositions en vue d'un quelconque accompagnement. Pendant l'épreuve, le bateau ne peut avoir de contact matériel avec un autre navire ou aéronef.

## 16 SOURCE D'ÉNERGIE

### Rappel de la RCV 42.1

Sauf quand cela est permis dans RCV 42.3 ou 45, un bateau doit concourir en utilisant seulement le vent et l'eau pour augmenter, maintenir ou diminuer sa vitesse.

## 17 ASSURANCE

Chaque bateau participant doit détenir une assurance valide en responsabilité civile avec une couverture minimale d'un montant de 2 millions d'Euros pour la compétition.

(Les concurrents licenciés hors **F.F.Voile** doivent fournir une attestation d'assurance en responsabilité civile à hauteur de 2 000 000 € - [Guide Mini R-12](#))

## 18 OBLIGATIONS ET RESPONSABILITE DES CONCURRENTS

### 18.1 Obligation de présence

Les concurrents devront être présents aux briefings et réceptions officielles (voir chapitre 8 et 11 de l'AC) (DP).

### 18.2 Responsabilité après la course

La navigation en équipage réduit (solitaire/double) sur plusieurs jours entraîne pour tous les concurrents une fatigue profonde. A l'issue de la course, toute activité nécessitant vigilance et attention, **notamment la conduite d'un véhicule**, est à proscrire avant une récupération significative.

## 19 PROTECTION DES DONNEES

### 19.1 Droit à l'image et à l'apparence

En participant à cette compétition, le concurrent et ses représentants légaux autorisent l'AO, la FFVoile et leurs sponsors à utiliser gracieusement son image et son nom, à montrer à tout moment (pendant et après la compétition) des photos en mouvement ou statiques, des films ou enregistrements télévisuels, et autres reproductions de lui-même prises lors de la compétition, et ce sur tout support et pour toute utilisation liée à la promotion de leurs activités.

## 19.2 Utilisation des données personnelles des participants

En participant à cette compétition, le concurrent et ses représentants légaux consentent et autorisent la FFVoile, l'AO et ses sponsors à utiliser et stocker gracieusement leurs données personnelles. Ces données pourront faire l'objet de publication de la FFVoile et ses sponsors. La FFVoile en particulier, mais également ses sponsors pourront utiliser ces données pour le développement de logiciels ou pour une finalité marketing. Conformément au Règlement Général sur la Protection des Données (RGPD), tout concurrent ayant communiqué des données personnelles à la FFVoile peut exercer son droit d'accès aux données le concernant, les faire rectifier et, selon les situations, les supprimer, les limiter, et s'y opposer, en contactant [dpo@ffvoile.fr](mailto:dpo@ffvoile.fr) ou par courrier au siège social de la Fédération Française de Voile en précisant que la demande est relative aux données personnelles.

## 20 ETABLISSEMENT DES RISQUES

La RCV 3 stipule : « **La décision d'un bateau de participer à une course ou de rester en course est de sa seule responsabilité.** » En participant à cette épreuve, chaque concurrent accepte et reconnaît que la voile est une activité potentiellement dangereuse avec des risques inhérents. Ces risques comprennent des vents forts et une mer agitée, les changements soudains de conditions météorologiques, la défaillance de l'équipement, les erreurs dans la manœuvre du bateau, la mauvaise navigation d'autres bateaux, la perte d'équilibre sur une surface instable et la fatigue, entraînant un risque accru de blessures. Le risque de dommage matériel et/ou corporel est donc inhérent au sport de la voile.

### ANNEXE 1

#### RE21-01- PÉNALITÉ DE DÉPART ALTERNATIVE

Selon la règle test RE21-01 de Word Sailing, modifier la définition Prendre le départ comme suit :

Prendre le départ : Un bateau prend le départ quand sa coque ayant été entièrement du côté pré-départ de la ligne de départ, et s'étant conformé à la règle 30.1 si elle s'applique, une partie quelconque de sa coque coupe la ligne de départ depuis le côté pré-départ vers le côté parcours soit :

- (a) à ou après son signal de départ, ou
- (b) pendant la dernière minute avant son signal de départ.

Quand un bateau prend le départ conformément au point (b) de la définition de Prendre le départ, il ne doit pas revenir du côté pré-départ de la ligne et recevra une pénalité en temps sur son temps de course telle que définie dans les instructions de course.

## CONTACTS



### **Winches club**

Maison du Nautisme  
59, quai de l'Yser  
29100 Douarnenez – France  
Tel : +33 (0) 298 74 38 05  
[courses@winchesclub.org](mailto:courses@winchesclub.org)



### **Classe Mini**

22 avenue de la Perrière 56100 Lorient – France  
Tél: 33 (0)954 54 83 18  
[contact@classemini.com](mailto:contact@classemini.com)

Le **Guide Mini 2024** comprenant le règlement Mini 2024 est disponible sur le site de la Classe Mini : [www.classemini.com](http://www.classemini.com)

L'**ensemble des documents officiels** sont disponible sur le site de la Mini Fastnet : [www.minifastnet.winchesclub.org](http://www.minifastnet.winchesclub.org)